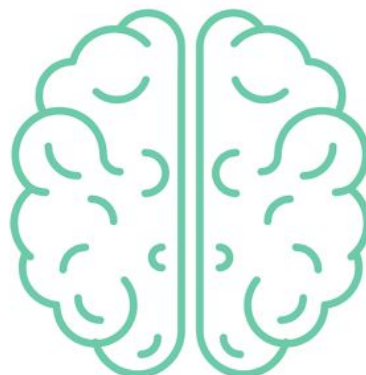




Faces of Advocacy

Rapport sur la cote de santé mentale

2 0 2 0



GROUPE DE DÉFENSE

du regroupement familial

covid-19

NE COMPAREZ PAS L'AMOUR AU TOURISME

NOUS NE CHERCHONS PAS À OUVRIR LES FRONTIÈRES,
SEULEMENT À ÊTRE ENSEMBLE

19 septembre 2020

À qui de droit,

Je m'appelle Dr. David Edward-Ooi Poon. Je suis un citoyen canadien et le fondateur de Advocacy for Family Reunification at the Canadian Border. Nous travaillons pour la réunification **sauf** des membres de familles proches des Canadiens en Canada. La pétition officielle au Parlement e2657 dont je suis l'initiateur a reçu l'appui de 5300 canadiens en un mois. Notre organisation compte plus de 7000 membres en date du 19 septembre 2020.

Voici les résultats de notre recensement qui documente plus de l'état de santé mentale de plus de 1200 de nos membres.

En résumé, je suis médecin de famille avec une formation complémentaire en santé mentale et, afin d'évaluer notre groupe, j'ai utilisé des échelles d'évaluation de santé mentale validées. Celles-ci sont le PHQ2 (Dépression), le GAD7 (Anxiété), et le PCL-C (Trouble de Stress Post Traumatique, PTSD, chez les civils). Ces outils sont spécifiquement validés pour que les patients puissent y répondre. Bien qu'ils ne soient pas utilisés par un professionnel de la santé et ne puissent probablement pas être diagnostiqués, ils proposent tout de même une évaluation raisonnable et fondée sur les effets de la séparation familiale sur la santé mentale en raison des restrictions de voyage dues à la COVID-19. Une analyse statistique appropriée est d'ailleurs en cours sur cet échantillon.

Bien que les recherches concernant les impacts négatifs sur la santé mentale dus à la séparation d'un partenaire soient claires¹, **il n'existe actuellement aucune recherche sur les répercussions de la COVID-19 sur la santé mentale des Canadiens séparés de leurs proches par les restrictions de voyage dues à la cette crise.**

[Relationship Separation and Mental Health Problems: Findings from a 30-Year Longitudinal Study - Sheree J. Gibb, David M. Fergusson, L. John Horwood, 2011](#)

FACES OF ADVOCACY

GROUPE DE DÉFENSE DU REGROUPEMENT FAMILIAL À LA FRONTIÈRE CANADIENNE

www.facesofadvocacy.com WWW.FB.COM/FACESOFADVOCACY

Twitter: @FacesofAdvocacy Instagram: facesofadvocacy

#LovesNotTourism #LovesEssential

GROUPE DE DÉFENSE

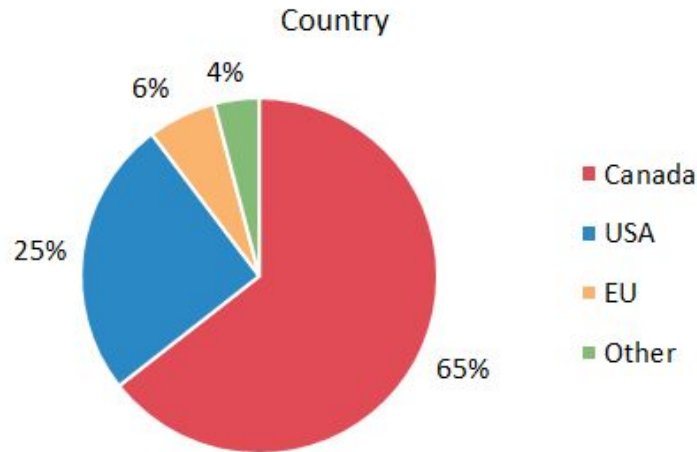
du regroupement familial

covid-19

NE COMPAREZ PAS L'AMOUR AU TOURISME

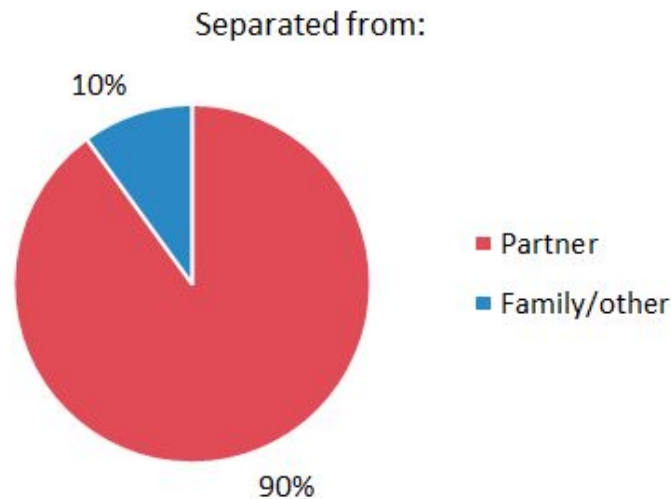
NOUS NE CHERCHONS PAS À OUVRIR LES FRONTIÈRES, SEULEMENT À ÊTRE ENSEMBLE

65% des membres du groupe sont des citoyens canadiens.



1) Environ 90% d'entre nous sommes séparés de notre partenaire ou conjoint.

Nous définissons comme partenaire sérieux d'un Canadien, le partenaire avec qui ce Canadien n'est ni marié, ni conjoint de fait (c'est-à-dire qu'ils n'ont pas résidé à la même adresse, de manière continue pendant au moins un an, sans interruption). Ces partenaires sont donc les fiancés, les "snowbirds", les couples en relation longue distance, et ceux qui ne peuvent se marier pour des raisons religieuses, personnelles, financières ou LGBTQ+.²



² Nous utilisons les graphiques en anglais produit pour le sondage, parce que le sondage a été créé en anglais à l'origine. Les membres francophones qui ont rempli le sondage ont indiqué leurs réponses selon leurs compréhension des questions mentionnées dans les graphiques inclus.

FACES OF ADVOCACY

GROUPE DE DÉFENSE DU REGROUPEMENT FAMILIAL À LA FRONTIÈRE CANADIENNE

www.facesofadvocacy.com [WWW.FB.COM/FACESOFADVOCACY](https://www.facebook.com/facesofadvocacy)

Twitter: @FacesofAdvocacy Instagram: facesofadvocacy

#LovelsNotTourism #LovelsEssential

GROUPE DE DÉFENSE

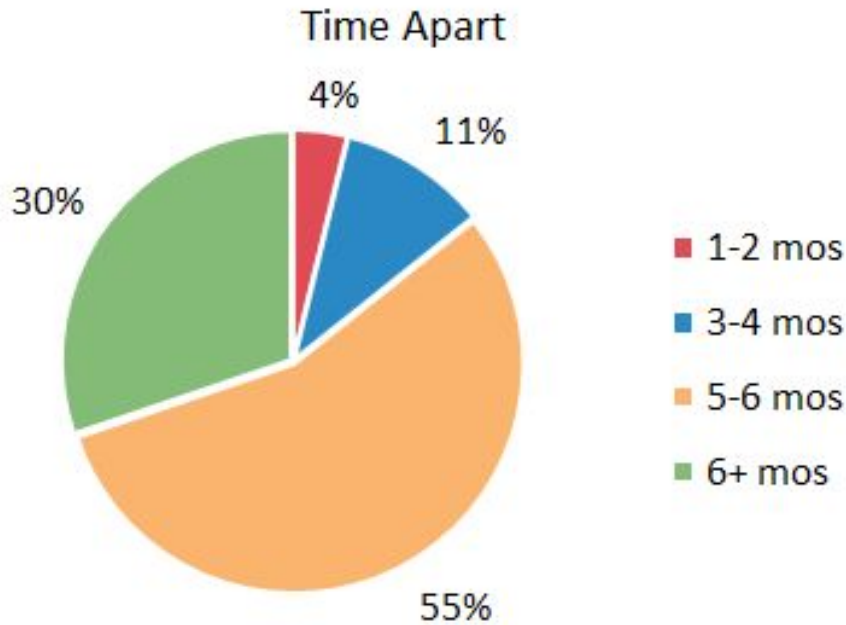
du regroupement familial

covid-19

NE COMPAREZ PAS L'AMOUR AU TOURISME

NOUS NE CHERCHONS PAS À OUVRIR LES FRONTIÈRES,
SEULEMENT À ÊTRE ENSEMBLE

85% des répondants sont séparés d'au moins un proche depuis plus de 5 mois.



FACES OF ADVOCACY

GROUPE DE DÉFENSE DU REGROUPEMENT FAMILIAL À LA FRONTIÈRE CANADIENNE

www.facesofadvocacy.com [WWW.FB.COM/FACESOFADVOCACY](https://www.facebook.com/facesofadvocacy)

Twitter: @FacesofAdvocacy Instagram: facesofadvocacy

#LovelsNotTourism #LovelsEssential

GROUPE DE DÉFENSE

du regroupement familial

covid-19

NE COMPAREZ PAS L'AMOUR AU TOURISME

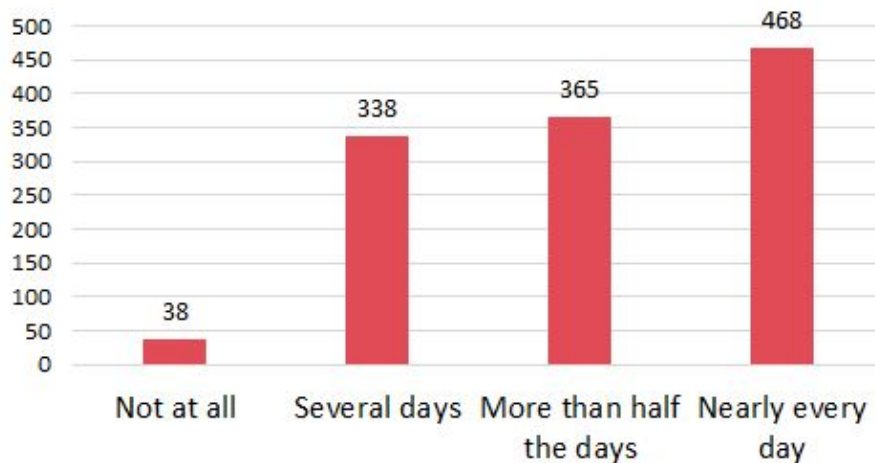
NOUS NE CHERCHONS PAS À OUVRIR LES FRONTIÈRES, SEULEMENT À ÊTRE ENSEMBLE

2) 49% des personnes interrogées ont déclaré n'avoir jamais été diagnostiquées d'un problème de santé mentale.

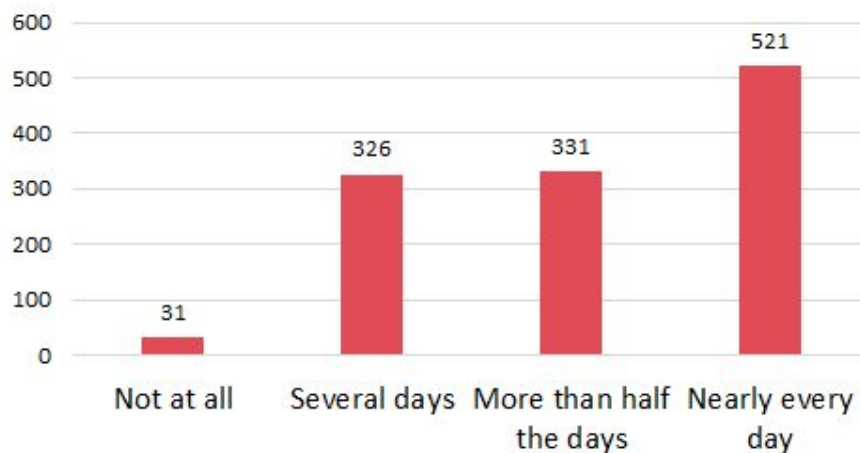
3) Malgré cela, il est alarmant d'observer que, selon l'échelle PHQ2 (dépression), 72% des personnes interrogées seraient symptomatiques et susceptibles de recevoir un diagnostic clinique de dépression.

PHQ-2 Depression Questionnaire: *Over the past 2 weeks, how often have you been bothered by any of the following problems?*

Little interest or pleasure in doing things



Feeling down, depressed, or hopeless



FACES OF ADVOCACY

GROUPE DE DÉFENSE DU REGROUPEMENT FAMILIAL À LA FRONTIÈRE CANADIENNE

www.facesofadvocacy.com [WWW.FB.COM/FACESOFADVOCACY](https://www.facebook.com/facesofadvocacy)

Twitter: @FacesofAdvocacy Instagram: facesofadvocacy

#LovelsNotTourism #LovelsEssential

NE COMPAREZ PAS L'AMOUR AU TOURISME

NOUS NE CHERCHONS PAS À OUVRIR LES FRONTIÈRES,
SEULEMENT À ÊTRE ENSEMBLE

GROUPE DE DÉFENSE

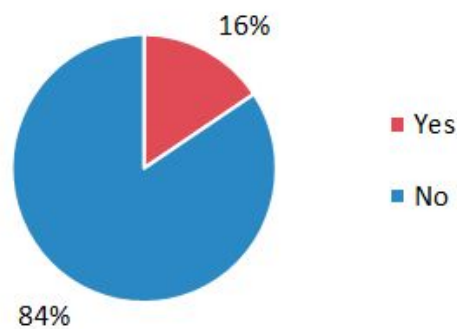
du regroupement
familial

covid-19

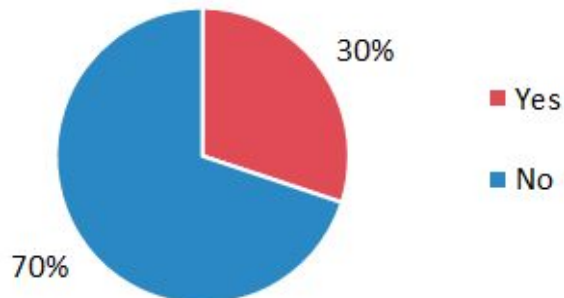
Je n'ai pas encore complété l'analyse statistique pour les résultats du GAD7 (anxiété) et du PCL-C (trouble de stress post-traumatique). Cependant, l'analyse rapide démontre qu'**au moins 53.4% de nos membres seraient susceptible de recevoir un diagnostic clinique positif pour un trouble anxieux et pratiquement le même pourcentage pour un trouble de stress post-traumatique.**

4) Environ 16% des personnes interrogées ont déjà eu des pensées suicidaires ou d'automutilation avant les restrictions de voyage. **Ce pourcentage double pratiquement pour atteindre 30% suite à la mise en place des restrictions de voyage au Canada.**

Do you have a history of self-harm AND/OR suicidal thoughts/attempts prior to the COVID-19 travel restrictions?



Since the implementation of travel restrictions, have you had thoughts of self-harm AND/OR suicide?



FACES OF ADVOCACY

GROUPE DE DÉFENSE DU REGROUPEMENT FAMILIAL À LA FRONTIÈRE CANADIENNE

www.facesofadvocacy.com [WWW.FB.COM/FACESOFADVOCACY](https://www.facebook.com/facesofadvocacy)

Twitter: @FacesofAdvocacy Instagram: facesofadvocacy

#LovelsNotTourism #LovelsEssential

GROUPE DE DÉFENSE

du regroupement familial

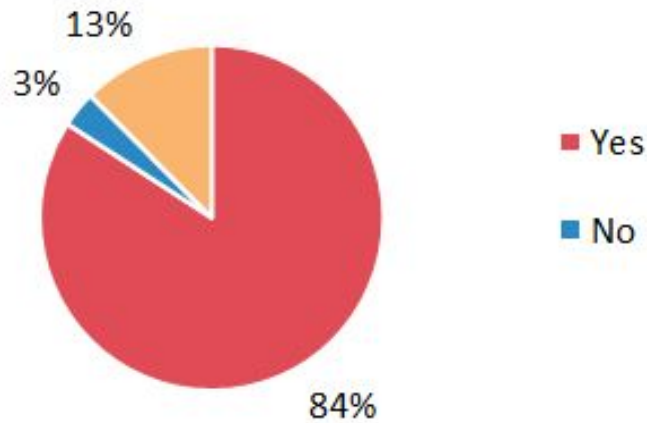
covid-19

NE COMPAREZ PAS L'AMOUR AU TOURISME

NOUS NE CHERCHONS PAS À OUVRIR LES FRONTIÈRES, SEULEMENT À ÊTRE ENSEMBLE

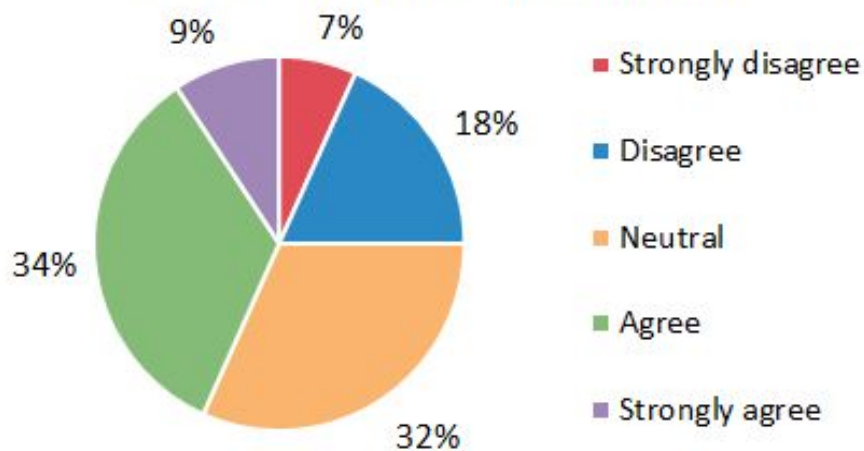
5) 84% des personnes interrogées ressentent actuellement que leur **santé mentale est en déclin**.

Do you feel that your mental health is decreasing the longer you're separated from your loved one(s)?



6) 32% des personnes interrogées ont répondu avec l'option neutre et 25% ont choisi l'option en désaccord ou tout à fait en désaccord lorsqu'on leur demande s'ils ont **accès à l'appui de ressources ou d'individus pour leurs santé mentale**. Autrement dit, moins de la moitié des personnes interrogées ont répondu avec l'option affirmative.

"I feel like I have supportive people/resources to turn to when my mental health is poor."



FACES OF ADVOCACY

GROUPE DE DÉFENSE DU REGROUPEMENT FAMILIAL À LA FRONTIÈRE CANADIENNE

www.facesofadvocacy.com [WWW.FB.COM/FACESOFADVOCACY](https://www.facebook.com/facesofadvocacy)

Twitter: @FacesofAdvocacy Instagram: facesofadvocacy

#LovelsNotTourism #LovelsEssential

GROUPE DE DÉFENSE

du regroupement familial

covid-19

NE COMPAREZ PAS L'AMOUR AU TOURISME

NOUS NE CHERCHONS PAS À OUVRIR LES FRONTIÈRES,
SEULEMENT À ÊTRE ENSEMBLE

Sommaire: à partir de cet échantillon issu de notre groupe, il est donc évident qu'une proportion de Canadiens souffre actuellement d'effets néfastes sur leur santé mentale, et ce en raison des restrictions de voyage dues à la COVID-19. Notre but est de mettre cette problématique en évidence pour les décideurs politiques et, si nécessaire, de leur proposer notre projet de Plan de Quarantaine pour la Réunification Familiale, plan que j'ai personnellement développé avec les recommandations d'un épidémiologiste de Toronto. Je peux, si vous le préférez, vous fournir la documentation en français.

En fin de compte, l'objectif est de réunir les familles au Canada en toute sécurité. Selon les chiffres collectés via notre pétition de la Chambre des Communes à l'intention des Canadiens et des résidents permanents, nous avons actuellement affaire à quelques milliers de familles séparées, voire même dans les petites dizaines de milliers.

Je vous remercie encore pour votre temps et j'attends avec impatience notre réunion.

Dr. David Edward-Ooi Poon

Foundateur, Faces of Advocacy/Advocacy for Family Reunification at the Canadian Border

306 591 4654

poon@facesofadvocacy.com or deopkm@gmail.com

Site Web: *facesofadvocacy.com*

Facebook, Instagram, Twitter: *@FacesofAdvocacy*

Remerciements particuliers à : Erin Avenant, infirmière autorisée, qui est coauteure et conceptrice du sondage avec Dr. Poon.

FACES OF ADVOCACY

GROUPE DE DÉFENSE DU REGROUPEMENT FAMILIAL À LA FRONTIÈRE CANADIENNE

www.facesofadvocacy.com WWW.FB.COM/FACESOFADVOCACY

Twitter: *@FacesofAdvocacy* Instagram: *facesofadvocacy*

#LovelsNotTourism #LovelsEssential